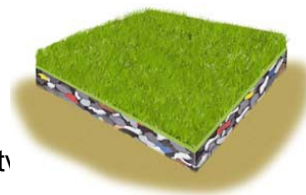


## Műfüves ProPlay ütéscsillapító rendszer kézi lerakása

Komplett lerakási videó filmet megtekinthetik weboldalunkon [www.mufuvek.hu](http://www.mufuvek.hu) játszótérek menüpontban.



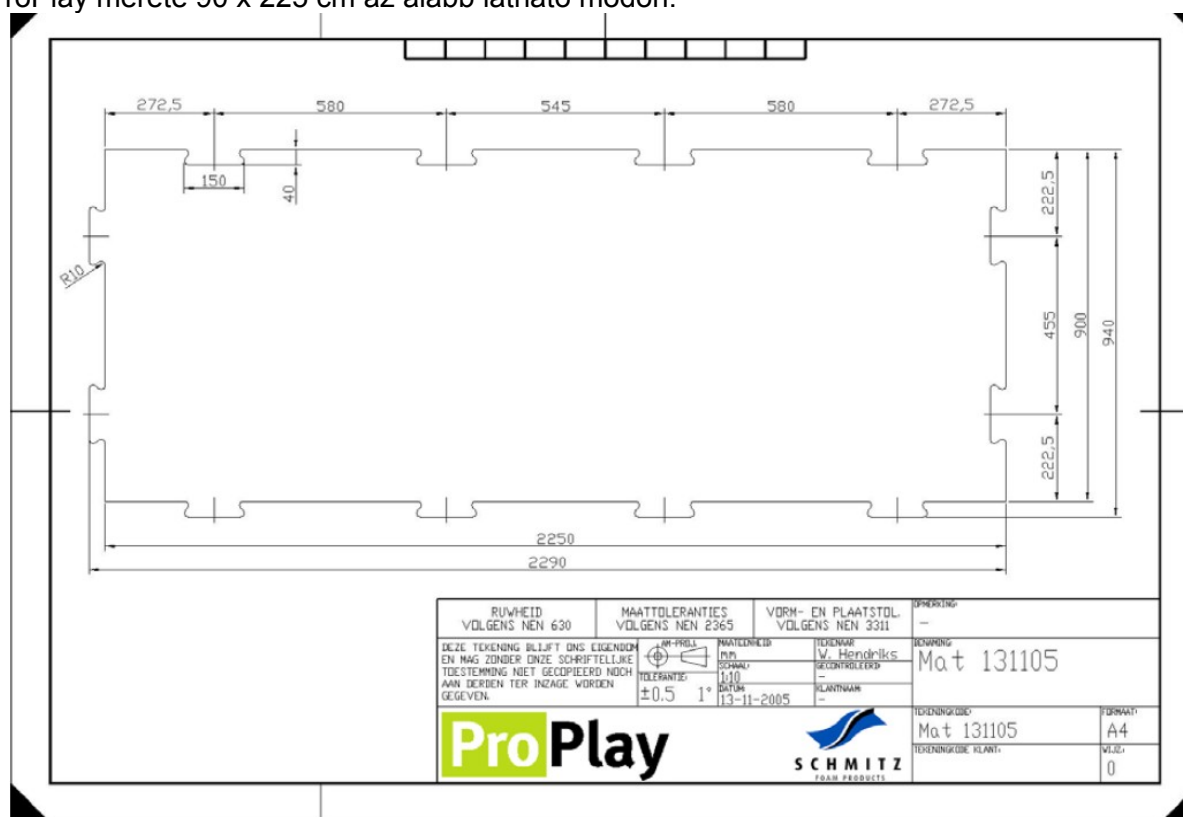
### A termék:

A műfüves ütéscsillapító felület három fő anyagból áll (az altalajt nem számít)

- ProPlay: ütődést csökkentő habszivacs borítás.
- Műfű: PE vagy PE szál latex szőnyegre tűzve.
- Kemencében szárított homok vagy csak kristályos fehér homok.

### ProPlay:

A ProPlay mérete 90 x 225 cm az alább látható módon:



A ProPlay lap vastagságát a kritikus esési magasság (HIC) határozza meg:

1. ProPlay 25: Egy lap, 25 mm vastag, 1,3 méteres kritikus esési magasságra
2. ProPlay 35: Egy lap, 35 mm vastag, 1,8 méteres kritikus esési magasságra
3. ProPlay 45: Egy lap, 45 mm vastag, 2,2 méteres kritikus esési magasságra
4. ProPlay 50: Két, egyenként 25 mm vastag lap, 2,5 m-es kritikus esési magasságra
5. ProPlay 70: Két, egyenként 35 mm vastag lap, 3,0 m-es kritikus esési magasságra
6. ProPlay 90: Két, egyenként 45 mm vastag lap, 3,6 m-es kritikus esési magasságra

**Műfű:**

Essential 25 tesztelt műfüvet alkalmazunk. A hosszabb szálból készült fű inkább luxus kivitelű. A műfű hátoldala latex. A fű mérete: a szélesség mindig 2 vagy 4 méter, a hossz változtatható. A műfüvet a ProPlay tetejére kell helyezni ragasztó nélkül.

**Homok:**

A műfű homokkal van feltöltve. A homokot bedolgozzuk a szálak közé, hogy a fűvet függőleges helyzetben tartsa. Ily módon a nyomás mindig a fű tetejét éri. Azzal, hogy a műfű homokkal van „feltöltve”, jobban ellenáll gyújtogatásnak. A homok védi a fű szálait, a latex alapot és a habszivacs borítást.

**Szükséges (javasolt) szerszámok:**

- Éles (Stanley) kés a ProPlay és a műfű vágásához (vagy különleges vágószerszámok egyenes és ívelt vágáshoz, melyeket a fű gyártója szállít)
- Rázó- ill. tömörítőgép (ha az alapfelület elkészítése a vevő feladata)
- Kefe (kézi vagy gépi)
- Ragasztófelhordó
- Favonalzó vagy -léc szintezéshez
- Csavarhúzó (kézi vagy gépi)

**Szükséges (javasolt) anyagok a lerakáshoz:**

- Fagerendák, pl. 50 mm-es, négyzet alakú vagy ehhez hasonló
- Műanyag szalag (az ívekhez) 5 mm x 100 mm
- Rögzítőék (ha szükséges. Az ékkel rögzítjük a fagerendákat az alaphoz)
- 90-fokos szerelőlemez 50 x 50 mm
- Hosszirányú szerelőlemez 200 mm x 75 mm
- Kerek 50 mm-es műanyag alátét
- Süllyesztett fejű csavar M5 x 45 mm
- Ragasztószalag a fű csatlakoztatásához (a műfűhöz szállítójától)
- Ragasztó a műfű (a műfűhöz szállítójától)

### **Lerakás:**

#### A felület előkészítése:

A felület, ahova a ProPlay-t és a fűvet helyezzük, legyen szintben, és legyen egyenletes. Az általaj legyen kemény és stabil, az ideális keménység 95%. Az általaj legyen képes a vizet elvezetni.

A talaj felületét általában kristályos homokkal töltjük fel a fenti paraméterek eléréséhez, kivéve, ha az alap beton vagy aszfalt. A homokot rázóberendezéssel lehet tömöríteni.

A szegélyek vagy léteznek már (betonszegély), vagy nem. Ha nem, tanácsos szegélyt készíteni a megfelelő befejező munkálatok érdekében.

A szegély állhat 50 mm-es fagerendákból és/vagy 5 x 50 vagy 100 mm-es műanyag szalagból, ha vannak íves szélek.

#### Altalaj:

Ha az általajt homokkal kell feltölteni, vegyen ki a talajból néhány centimétert, vagy távolítsa el a meglévő padlóburkolatot. A kiemelt anyag helyét töltsse fel kristályos homokkal.

#### Szegélyek:

A szegélyeket, fagerendákat vagy műanyag szalagokat a környező talaj szint alatt egy centiméterrel kell elhelyezni. A rögzítőékeket a gerendáknak vagy a műanyagoknak a szükséges méretben való rögzítésére használjuk kb. másfél méterenként egy rögzítőék. A 90-fokos szerelőlemez és a hosszirányú szerelőlemez a gerendák és a szalagok egymáshoz való rögzítéséhez lehet használni.

Ügyeljen arra, hogy a szegély belseje a biztonsági zóna!

#### Szintezés:

A homok tömörítése után szintezni kell a homokágyat. A szintezés történhet faléccel vagy vonalzóval, melynek az éle ki van vágva. A kivágott él mérete a meghatározott ütődéshez szükséges szint:

- ProPlay 25 (mm) esetén a homok szintjének a gerenda/szalag teteje alatt 15 mm-el kell lenni
- ProPlay 35 (mm) esetén a homok szintjének a gerenda/szalag teteje alatt 25 mm-el kell lenni
- ProPlay 45 (mm) esetén a homok szintjének a gerenda/szalag teteje alatt 35 mm-el kell lenni
- ProPlay 50 (mm) esetén a homok szintjének a gerenda/szalag teteje alatt 40 mm-el kell lenni
- ProPlay 70 (mm) esetén a homok szintjének a gerenda/szalag teteje alatt 60 mm-el kell lenni
- ProPlay 90 (mm) esetén a homok szintjének a gerenda/szalag teteje alatt 80 mm-el kell lenni



#### A ProPlay lerakása:

Ha elkészültek a szegélyek, és tömörítve van, valamint szintben a homok, megkezdődhet a ProPlay burkolók lerakása.

A borítások „puzzle” szerkezetűek, és ilyenként is lehet őket lerakni. Legjobb úgy kezdeni a munkát, hogy félbevág egy lapot, és lerakja az első sarokban. Ezután rakja le a puzzleborításokat váltakozó állásban, hogy a legjobb legyen az illeszkedés (mint egy téglafal mintázata). A borításokat éles késsel lehet vágni. Jó, ha kéznél van egy vonalzó vagy lécszó, hogy egyenes legyen a vágás.

Ha nem jön ki a hossz, mert a puzzle darabok nem illeszkednek, tegye a következőket: Vágja le a borítás füleit, és helyezze ezeket a levágott füleket az aljzat területének lyukaiba. Elvileg nem szükséges a borítást ragasztani ezeknél a kivágásoknál, ha nem túl sok a kivágott fül. Az egyéb csatlakozások több mint elegendőek a borítások egybentartásához. Lerakás után már lehet járni a lapok tetején.

Abban az esetben, ha már lerakta a ProPlay-t, de nem tette rá a műfüvet (pl. majd csak egy nap múlva), nagy hőmérsékletváltozásnál a lapok csatlakozásánál hézagok keletkezhetnek. Ilyen esetben javasoljuk, hogy a gyepterakás előtt rendszeres kertirögzítő folyasson vizet a borításokra. A borítások összehúzódnak eredeti méretükre, és eltűnnek a hézagok. Miután felhelyezte a műfüvet a ProPlay-re, csökken a tágulás és zsugorodás.

*A ProPlay hűtésével kerülje a nagy tágulási és zsugorodási különbségeket – melyek a környezeti hőmérséklet nagy különbsége miatt következhetnek be, ha hideg van reggel, és meleg délután. Egyszerűen nedvesítse vízzel az anyagokat. Amint lerakta a műfüvet, nem lesz már semmilyen tágulás és/vagy zsugorodás.*



#### A műfű lerakása:

A műfüvet 2 vagy 4 méteres szélességben szállítjuk. A fűvet vágószerszámmal (pl. késsel) lehet a kívánt méretre vágni. Az egyenes és ívelt vágáshoz különleges vágószerszámok állnak rendelkezésre, kérjük, kérdezze a műfű szállítóját.

A műfű a játékok szerkezeti lába körül ki kell vágni. A műfű szőnyeg íves vágásának elkerülésére a szőnyeg szélétől kell egy egyenes vágást ejteni a lábig, majd ezt később le kell ragasztani.

Miután kivágta a fűvet a lábak körül, a vágási éleket ragasztószalaggal lehet ismét összeragasztani. A ragasztószalagra ragasztó felhordó eszközzel lehet a ragasztót felvinni.

A műfüvet néhány centiméterrel a fagerendák felé kell fektetni. Ezután a műfüvet alátétekkel és csavarokkal a fagerendákból álló szerkezet széléhez kell rögzíteni.

Ezt követően készre munkálhatók a szegélyek úgy, hogy a játszótéren kívüli peremet homokkal, burkolólapokkal, stb. feltöltjük.

#### **NE RAGASSZA A MŰFŰ SZŐNYEGET A PROPLAY-HEZ**

#### Végső munkálatok:

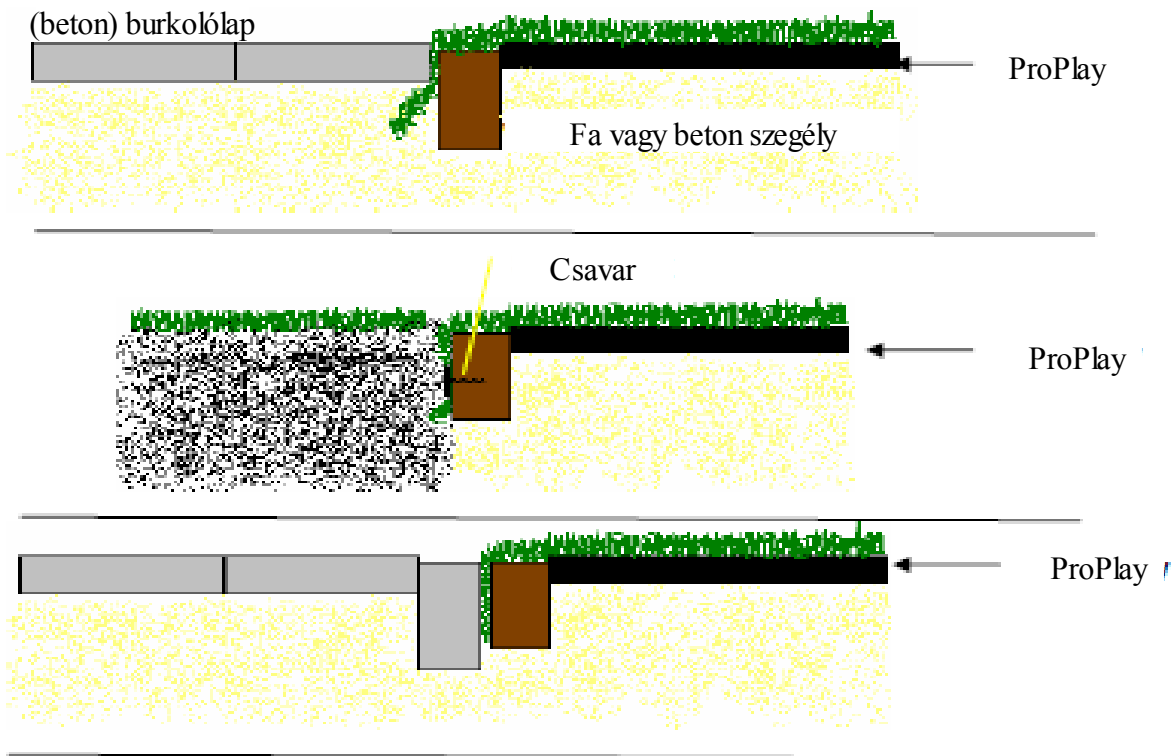
A műfű lerakása után a játszótér fel kell tölteni négyzetméterenként kb. 20-25 kg kristályos fehér homokkal. Kisebb helyeken kézi kefével vagy gépi forgókefével lehet használni.



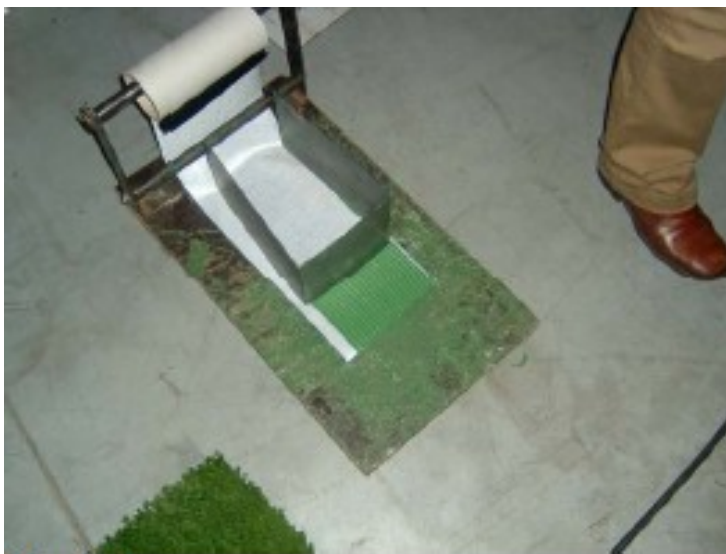




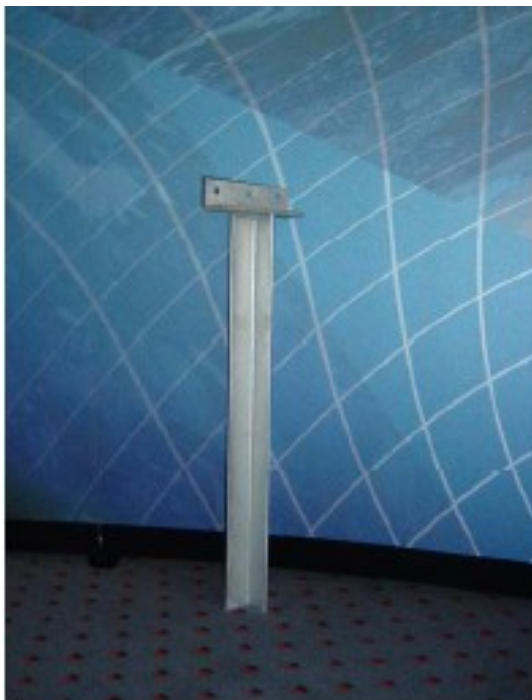




**Munkaeszközök:**



**Ragasztófelhordó:**



Rögzítőék (ha szükséges. Az ékkel rögzítjük a fagerendákat az alaphoz.)  
(példa)



Hosszirányú szerelőlemez (példa)



90 fokos szerelőlemez (példa)



Kerek, 50 mm-es műanyag alátét (példa)